



Jaarverslag over 2022

Criteria	Conform niveau 3 op de CO2-prestatieladder 3.1 en ISO 14064-1 norm
Opgesteld door	J.A. Möller
Opgesteld op	01/11/2023
Beoordeeld door	R. Nederlof
Autorisatiedatum	01/11/2023

Inhoudsopgave

1	INLEIDING EN VERANTWOORDING	3
1.1.	BESCHRIJVING VAN DE ORGANISATIE	3
1.2.	BELEID	3
1.3.	INFORMATIE	3
2	EMISSIE-INVENTARIS RAPPORT	4
2.1.	CO2 VERANTWOORDELIJKE	4
2.2.	REFERENTIEJAAR EN RAPPORTAGE PERIODE	4
2.3.	BOUNDARY	4
3	DIRECTE EN INDIRECTE GHG-EMISSIES	5
3.1.	CO2 FOOTPRINTS 2021 EN 2022	5
3.1.1.	Verbranding van biomassa	5
3.1.2.	GHG-verwijderingen	5
3.1.3.	Uitzonderingen	6
3.1.4.	Belangrijkste beïnvloeders	6
3.1.5.	Toekomst	6
3.1.6.	Herberekeningen	6
3.1.7.	Materialiteit en relevantie	6
3.1.8.	Compensatie	6
3.2.	KWANTIFICERINGSMETHODEN	6
3.3.	EMISSIEFACTOREN	6
3.4.	ONZEKERHEDEN	6
3.5.	VERIFICATIE	6
3.6.	RAPPORTAGE VOLGENS ISO 14064-1	6
3.7.	PROJECTEN MET GUNNINGSVOORDEEL	7
3.8.	VERDELING EMISSIE 2022	8
3.9.	AMBITIENIVEAU	8
4	VOORTGANG REDUCTIEDOESTELLINGEN	8
4.1.	DOELSTELLINGEN	9
4.2.	MAATREGELLEN	11
4.3.	REEDS UITGEVOERDE MAATREGELLEN	11
5	INITIATIEF	12
5.1.	ONDERZOEK NAAR KETENINITIATIEVEN	12
5.2.	GEKOZEN INITIATIEVEN	12
5.3.	GEVOLGDE BIJENKOMSTEN	12

1 Inleiding en verantwoording

In dit jaarverslag rapporteren we over de voortgang ten opzichte van de doelstellingen voor het bedrijf en de projecten waarop CO₂-gerelateerd gunningvoordeel verkregen is. Dit jaarverslag vormt een stimulans om bij voortdurend te werken aan de realisatie van de CO₂-reductiedoelstellingen voor scope 1 en 2.

1.1. Beschrijving van de organisatie

Debuco Advies B.V. bedenkt, ontwerpt en realiseert maatwerk oplossingen in civiele werken. Hoe? Door overheden te begeleiden bij ieder facet en in elk stadium van hun project. Wij maken en bewaken contractafspraken en voeren het technisch en omgevingsmanagement. Wij overtreffen graag verwachtingen met de beste antwoorden op alle technische, logistieke en financiële vragen.

1.2. Beleid

De directie van Debuco Advies B.V. is erg begaan met het milieu en de toekomst van morgen. Daarbij willen wij voldoen aan de eisen die tegenwoordig gesteld worden aan de reductie van CO₂. Wij willen meedenken en -werken aan de eisen die opdrachtgevers ten aanzien van CO₂-reductie stellen. Ons uitgangspunt is het direct en indirect terugdringen van de CO₂ uitstoot waar dit redelijkerwijs mogelijk is.

Om bovenstaande te bereiken, hebben wij als doel gesteld in 2030 klimaat neutraal te ondernemen. Daarbij willen wij kijken of dit lukt zonder CO₂ compensatie.

Rijswijk,
01/11/2023

O. van Zetten
J.J. Tukker
R.N. Nederlof

1.3. Informatie

Indien u meer informatie wenst over de CO₂ prestatieladder en ons Energiemeetplan verwijzen wij u door naar onze website (<https://www.debuco.nl>).

2 Emissie-inventaris rapport

2.1. CO2 verantwoordelijke

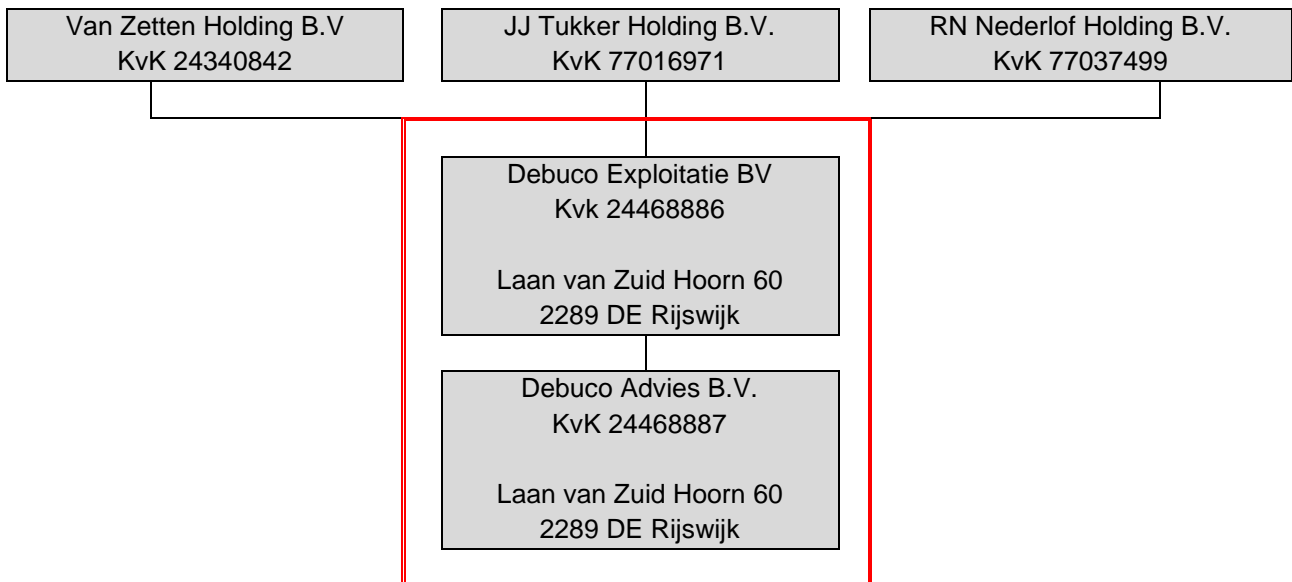
Indien er vragen zijn naar aanleiding van dit verslag kunt u zich wenden tot onze CO2 verantwoordelijke binnen de organisatie; R. Nederlof.

2.2. Referentiejaar en rapportage periode

In 2021 is Debuco Advies B.V. begonnen met het opstellen van een jaarverslag conform de CO2 prestatie-ladder niveau 3. Dit rapport betrof het jaar 2020, dit is tevens het referentiejaar.

2.3. Boundary

In hoofdstuk 4.1 van de CO2 prestatieladder worden twee methodes beschreven waarmee de “organizational boundary” kan worden bepaald. De boundary is bepaald op basis van de aandelenmethode (equity share approach). Onderstaand worden de juridische entiteiten genoemd die als boundary gelden voor het berekenen van de CO2-footprint van Debuco Advies B.V..



3 Directe en indirecte GHG-emissies

In dit hoofdstuk worden de berekende GHG-emissies toegelicht. De directe en indirecte GHG-emissie van Debuco Advies B.V. zijn vastgesteld voor het jaar 2020 (*Referentiejaar*) en 2021.

3.1. CO2 footprints 2021 en 2022

2021						
Uitstoot ingedeeld naar Scope 1 versus Scope 2						
Scope 1 (directe emissies)						
Totaal Dieselverbruik wagenpark	0	liter		0	KG CO2	0,00%
Totaal Benzineverbruik wagenpark	2.910	liter		8.823	KG CO2	25,21%
Totaal Gasverbruik kantoor	3.432	m3		6.466	KG CO2	18,48%
				15.289	KG CO2	43,69%
Scope 2 (indirecte emissies)						
Totaal Elektraverbruik kantoor en wagenpark	20.376	kWh		11.329	KG CO2	32,37%
Totaal elektraverbruik OV	0	kWh		0	KG CO2	0,00%
				11.329	KG CO2	32,37%
Business Travel						
Totaal Gedeclareerde kilometers				8.380	KG CO2	23,94%
				8.380	KG CO2	23,94%
Totaal						
				34.998	KG CO2	100,00%

2022						
Scope 1 (directe emissies)						
Totaal Dieselverbruik wagenpark	0	liter	3,262	-	KG CO2	0,00%
Totaal Benzineverbruik wagenpark	2538	liter	2,784	7.066	KG CO2	28,28%
Totaal Gasverbruik kantoor	2917	m3	2,085	6.082	KG CO2	24,34%
				13.148	KG CO2	52,63%
Scope 2 (indirecte emissies)						
Totaal brandstoffen energieopwekking	0			-	KG CO2	0,00%
Totaal elektraverbruik kantoor en wagenpark	20155	kWh	0,523	10.541	KG CO2	42,19%
Totaal elektraverbruik OV	0	Km		-	KG CO2	0,00%
				10.541	KG CO2	42,19%
Business Travel						
Totaal Gedeclareerde kilometers	6410	km	0,204	1.295	KG CO2	5,18%
				1.295	KG CO2	5,18%
Totaal						
				24.984	KG CO2	100,00%

3.1.1. Verbranding van biomassa

Verbranding van biomassa vond niet plaats bij Debuco Advies B.V. in 2022.

3.1.2. GHG-verwijderingen

Er heeft geen broeikasgasverwijdering of compensatie plaatsgevonden bij Debuco Advies B.V. in 2022.

3.1.3. Uitzonderingen

Er zijn geen uitzonderingen te noemen op het GHG Protocol.

3.1.4. Belangrijkste beïnvloeders

Binnen Debuco Advies B.V. zijn geen individuele personen te benoemen die een dermate invloed op de CO₂ footprint hebben dat gedragsverandering van deze individuele persoon alleen al zou zorgen voor een significante verandering in de CO₂-footprint.

3.1.5. Toekomst

De verwachting is dat deze emissie in 2023 minder zal zijn dan de emissie in het jaar 2022. Gezien de huidige uitstoot en de toekomstige ontwikkelingen zullen wij in de categoriegrootte klein blijven vallen.

3.1.6. Herberekeningen

Er hebben geen herberekeningen plaatsgevonden.

3.1.7. Materialiteit en relevantie

In deze inventarisatie van CO₂-emissies zijn de onderstaande verbruiken niet meegenomen:

- Koelmiddelen worden niet meegenomen.
- 'Brandstoffen en energieopwekking' is niet meegenomen. In deze categorie emissiefactoren (zie <http://co2emissiefactoren.nl/>) hebben wij geen activiteiten en geen verbruik.

3.1.8. Compensatie

In 2022 heeft er geen compensatie van CO₂ plaatsgevonden. CO₂-compensatiemaatregelen vallen buiten het meetbereik van de CO₂-Prestatieladder.

3.2. Kwantificeringsmethoden

Voor het kwantificeren van de CO₂-uitstoot is gebruik gemaakt van een voor ons op maat gemaakt model. In het model kunnen alle verbruiken worden ingevuld. Vervolgens wordt de daarbij behorende CO₂ uitstoot automatisch berekend en vergeleken met het Referentiejaar. Voor de inventarisatie van de CO₂-uitstoot zijn de emissiefactoren van <http://co2emissiefactoren.nl/> gebruikt. In het Energiemeetplan wordt beschreven waar de brongegevens per energiestroom vandaan komen.

3.3. Emissiefactoren

Voor de inventarisatie van de CO₂-uitstoot van Debuco Advies B.V. over het jaar 2021 zijn de emissiefactoren gebruikt van de website co2emissiefactoren.nl. Voor de berekening van de CO₂ footprint over 2022 zijn emissiefactoren gebruikt die op 14 januari 2022 vastgesteld zijn. Deze zijn gecontroleerd. In de tussentijd zijn geen wijzigingen doorgevoerd in de emissiefactoren tot in 2023.

3.4. Onzekerheden

De gepresenteerde resultaten moeten worden gezien als de beste inschatting van de werkelijke waarden. Daar waar het mogelijk is, zijn de voor de berekening van de CO₂ footprint gebruikte gegevens gebaseerd op facturen en/of werkelijk gemeten waarden.

3.5. Verificatie

De emissie-inventaris van Debuco Advies B.V. is niet geverifieerd door een externe partij. Wel wordt de emissie-inventaris geverifieerd tijdens de interne controle, interne audit en de externe audit door de CI. Er kan gezegd worden dat de emissie-inventaris voldoende betrouwbaar is.

3.6. Rapportage volgens ISO 14064-1

Deze periodieke rapportage behandelt de "verplichte" onderwerpen zoals beschreven in § 9.3.1 van de ISO 14064-1: 2018. Onderstaande tabel geeft de relatie tussen deze eisen en deze rapportage.

§ 9.3 GHG report content	Deze rapportage
A. Description of the reporting organization	1.1
B. Person or entity responsible for the report	2.1
C. Reporting period covered	2.2
D. Documentation of organizational boundaries	2.3
E. Documentation of reporting boundaries, including criteria determined by the organization to define significant emissions	3.0
F. Direct GHG emissions, quantified separately for CO ₂ , CH ₄ , N ₂ O, NF ₃ , SF ₆ and other appropriate GHG groups (HFC's, PFCs, etc.) in tonnes of CO ₂ e	Voor CO ₂ 3.0
G. A description of how biogenic CO ₂ emissions and removals are treated in the GHG inventory and the relevant biogenic CO ₂ emissions and removals quantified separately in tonnes of CO ₂ e	3.1
H. If quantified, direct GHG removals, in tonnes of CO ₂ e	3.1
I. Explanation of the exclusion of any significant GHG sources or sinks from the quantification	3.1
J. Quantified indirect GHG emissions separated by category in tonnes of CO ₂ e	Voor CO ₂ 3.0
K. The historical base selected and the base-year GHG inventory	2.2
L. Explanation of any change to the base year or other historical GHG data or categorization and any recalculation of the base year or other historical GHG inventory and documentation of any limitations to comparability resulting from such recalculation	3.1
M. Reference to, or description of, quantification approaches, including reasons for their selection	3.2
N. Explanation of any change to quantification approaches previously used	3.3
O. Reference to, or documentation of, GHG emission or removal factors used	3.1
P. Description of the impact of uncertainties on the accuracy of the GHG emissions and removals data per category	3.4
Q. Uncertainty assessment description and results	3.4
R. A statement that the GHG report has been prepared in accordance with this document	3.6
S. A disclosure describing whether the GHG inventory, report or statement has been verified, including the type of verification and the level of assurance achieved	3.5
T. The GWP values used in the calculation, as well as their source. If the GWP values are not taken from the latest IPCC report, include the emission factors or the database reference used in the calculation, as well as their source.	3.3

3.7. Projecten met gunningsvoordeel

Van komende, lopende en opgeleverde projecten waarop gunningvoordeel is verkregen in relatie tot de CO₂-prestatieladder, wordt de CO₂-emissie gerapporteerd en geëvalueerd. Naar aanleiding hiervan worden reductiedoelstellingen en –maatregelen vastgesteld, welke integraal worden opgenomen in de verschillende plannen en rapportages.

Komende projecten (aanbestedings-/gunningsfase)

- Geen

Lopende projecten (uitvoeringsfase)

- Geen

Opgeleverde projecten (nazorgfase)

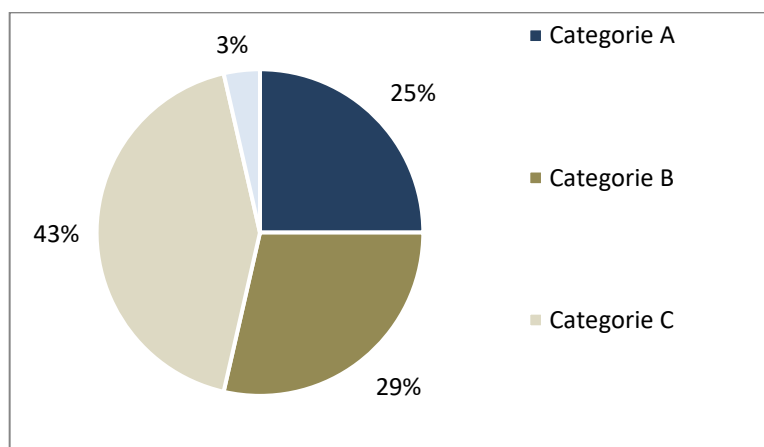
- Geen

3.8. Verdeling emissie 2022

Debuco Advies B.V. valt op basis van de gegevens bij 3.1 in de categoriegrootte *klein*. Voor kleine bedrijven gelden er op niveau 3 geen vrijstellingen.

3.9. Ambitieniveau

Het ambitieniveau van Debuco Advies B.V. is in kaart gebracht door de maatregelen uit de SKAO Maatregel-lijst te analyseren. Met de maatregelen in scope 1 en 2 zitten we in categorie A (25%), B (29) en C (43%) ofwel standaard, vooruitstrevend en ambitieus, waardoor geconcludeerd kan worden dat Debuco Advies B.V. gemiddeld vooruitstrevend is. Al met al kan dus geconcludeerd worden dat Debuco Advies B.V. op dit moment voldoende ambitieus is. Voor de uitgebreide beoordeling zie ambitieniveau.xls.



4 Voortgang reductiedoelstellingen

In dit hoofdstuk worden de scope 1 en 2 CO2 reductiedoelstelling gepresenteerd. Voorafgaand hieraan is de CO2 footprint opgesteld voor scope 1 & 2 volgens eisen zoals gesteld in ISO14064-1 en het GHG Protocol. Alle maatregelen die worden getroffen om deze doelstellingen te behalen, worden hier genoemd; of er wordt naar de maatregelen verwezen. De doelstellingen zijn opgesteld in overleg met, en goedkeuring van, het management.

4.1. Doelstellingen

Doelstelling per scope: Scope 1 doelstelling												
Debuco Advies B.V. wil in 2030 ten opzichte van 2020 20% minder co2 uitstoten op scope 1												
Referentiejaar												
Jaartal		2020										
Emissie	tCO2	25,89										
Het kengetal is gebaseerd op		FTE										
Basis van het kengetal in het basisjaar	FTE	9,0										
Rapportagejaar												
Jaartal		2020	2021	2022	2023	2024	2025	2026	2027	2028	2029	2030
Emissie	tCO2	25,89	23,67	14,44								
Basis van het kengetal in het basisjaar	FTE	9,0	9,0	8,0								
Emissie gerelateerd aan kengetal	tCO2/FTE	2,88	2,63	1,81								
Doelstelling reductie rapportagejaar t.o.v. het referentiejaar, uitgedrukt in het kengetal	% van scope 1 gerelateerd aan FTE	0%	2%	4%	6%	8%	10%	12%	14%	16%	18%	20%
Behaalde reductie rapportagejaar t.o.v. het referentiejaar, uitgedrukt in het kengetal	% van scope 1 gerelateerd aan FTE	0%	8,7%	37,2%								
<p>Voortgang: In het rapportagejaar 2022 is er een mooie verbetering gerealiseerd in de verhouding tussen uitgestoten CO2 en het aantal FTE.</p>												

Doelstelling per scope: Scope 2 doelstelling

Debuco Advies B.V. wil in 2030 ten opzichte van 2020 10% minder co2 uitstoten op scope 2

Referentiejaar

Jaartal		2020
Emissie	tCO2	12,78
Het kengetal is gebaseerd op		FTE
Basis van het kengetal in het basisjaar	FTE	9,0

Rapportagejaar

Jaartal		2020	2021	2022	2023	2024	2025	2026	2027	2028	2029	2030
Emissie	tCO2	12,78	11,33	10,54								
Basis van het kengetal in het basisjaar	FTE	9,0	9,0	8,0								
Emissie gerelateerd aan kengetal	tCO2/FTE	1,42	1,26	1,31								
Doelstelling reductie rapportagejaar t.o.v. het basisjaar, uitgedrukt in het kengetal	% van scope 2 gerelateerd aan FTE	0%	1%	2%	3%	4%	5%	6%	7%	8%	9%	10,0%
Behaalde reductie rapportagejaar t.o.v. het basisjaar, uitgedrukt in het kengetal	% van scope 2 gerelateerd aan FTE	0%	11,3%	7,7%								

Voortgang: In het rapportagejaar 2022 is er een mooie verbetering gerealiseerd in de verhouding tussen uitgestoten CO2 en het aantal FTE.

4.2. Maatregelen

De maatregelen zijn weergegeven in het plan van aanpak (onderdeel van 3.B.1 Voortgang Maatregelen) en de maatregellijst.

Energiezuinige rijstijl (Het Nieuwe Rijden & periodieke controle bandenspanning)	Scope 1
Vervangbeleid wagenpark opvolgen (2024)	Scope 1
Onderhoudsbeleid wagenpark opvolgen	Scope 1
Gasloos kantoor (2030)	Scope 1
Uitvoeren maatregelen MJOP: * vervangen CV-ketel (2021) * Optimalisatie van de kantoor installaties (elektra: programmatuur, instellingen etc) * Zonnepanelen installatie in 2024	Scope 2
Elkaar herinneren en controleren op bewust omgaan met energie	Scope 2

4.3. Reeds uitgevoerde maatregelen

Uiteraard hebben wij de laatste jaren niet stil gezeten om daar waar het kan CO2 te reduceren. Dit heeft geresulteerd in o.a. de volgende uitgevoerde maatregelen;

- Periodieke bespreking van energiebeleid, doelstellingen en maatregelen in managementoverleg
- Periodieke bespreking van energiebeleid, doelstellingen en maatregelen in breed teamoverleg
- CV-ketel ingeregeld van continu naar kantoortijden
- Thuiswerkbeleid vastgesteld: 2 dagen per week huiswerken, 3 dagen per week op kantoor.
- Ledverlichting
- Dieselauto's zijn vervangen door elektrisch of benzine
- Vervangingsbeleid vastgestelde aangaande auto's naar full elektrisch.

5 Initiatief

5.1. Onderzoek naar keteninitiatieven

In 2021 hebben wij meerdere stappen ondernomen om te komen tot aansluiting bij een of meerdere keteninitiatieven. Allereerst hebben wij eisen vastgesteld waarin het initiatief moet voldoen. Dit zijn:

- a. Het moet verband houden met onze werkzaamheden
- b. Het moet gelegenheid geven om met onze ketenpartners te spreken over CO-2 Reductiebeleid
- c. Het moet relevante informatie genereren, d.w.z. informatie die wij kunnen toepassen in onze bedrijfsvoering.

Met deze eisen hebben wij ons georiënteerd op beschikbare initiatieven.

5.2. Gekozen initiatieven

Uiteindelijk hebben wij de volgende initiatieven gekozen:

Initiatief	Inzet	Bewijslast
Dutch Green Building Council	Duurzaam initiatief. Debuco Advies B.V. woont workshops bij.	Actieve deelname door middel van lidmaatschap.
E-driver	Met Debuco Advies aangesloten bij E-driver. Medewerkers krijgen lessen en kennis over veilig en zuinig rijden.	Actieve deelname door middel van lidmaatschap.
VVE	Collectieve Warmtebron boring – Gasloze verwarming kantoorpanden	Notulen vergaderingen

5.3. Gevolgde bijeenkomsten

In de onderstaande tabel geven wij aan welke bijeenkomsten wij in 2022 bijgewoond hebben.

Naam initiatief	Datum bijeenkomst	Onderwerp bijeenkomst	Toegevoegde waarde voor CO-2 Reductiebeleid
DGBC	24/11/2022	Ledenvergadering & Paris Proof.	Inzicht in het klimaatakkoord van Parijs. Informatie over hoe ondernemers beleid en doelstellingen kunnen ontwikkelen die "Parijsproof" zijn. Inzicht in de werkwijze rondom goederentransport. De oorlog in Oekraïne stimuleerde ons om snel(ler) te werken aan de doelstelling 'gasloos in 2030'.
E drive	Filmpjes Breed teamoverleg 25/03/22, 13/10/22	Het Nieuwe Rijden inlog, verplicht kijken	Jazeker. Nuttige tips: <ul style="list-style-type: none"> • Anticiperen / vooruitkijken • Coördinatie tussen gas- en rempedaal. • Remmen betekent energieverlies.

Bij bovengenoemde bijeenkomsten was er geen verzoek om vooraf CO2 gerelateerde bedrijfsinformatie aan te leveren.